

# TRENDS

BY  
**DELABIE**



## DESIGN

#02

---

### IN THE AIR

Happy Bauhaus  
Traute Zweisamkeit  
Schlicht und vielfach  
Zauber der Leichtigkeit

---

### DESIGN STORIES

Rudy Ricciotti im Gespräch

---

### DESIGN TROTTER

Frankreich, Belgien,  
Niederlande, China u. a.



# /// TRENDS BY DELABIE

## WHAT'S HOT

- 10 Lille, Weltdesignhauptstadt 2020
- 17 Lille wie bei Mama
- 34 Hoch h(in)aus in Frankreich
- 44 Klimawende ahoi!
- 48 Jungbrunnen

## DESIGN STORIES

- 12 Søren Øllgaard: Archinatur
- 26 Rudy Ricciotti: Beton mit Köpfchen

## DESIGN TROTTER

- 18 Geometrische Vielfalt
- 22 Allianz aus Glas
- 24 One, two, sea: LED it be!
- 28 Beton und Spitzenhäubchen
- 42 Kulturstrudel

## IN THE AIR

- 6 Happy Bauhaus
- 8 Traute Zweisamkeit
- 20 Schlicht und vielfach
- 30 Einfühlsame Formen, farbliche Opulenz
- 46 Zauber der Leichtigkeit



/// TRENDS BY DELABIE

DELABIE – 18, rue du Maréchal-Foch – F-80130 FRIVILLE – [www.delabie.de](http://www.delabie.de)  
Chefredakteur: Bertrand Margot; Redaktionsleitung: Delphine Bussière; Idee/Redaktion/künstlerische Leitung: OPS2; Verlagsleitung: Natacha Dreux; Druck: Imprimerie Leclerc; Bildrechte Fotos: DELABIE, Shutterstock, Pool, Studio Garnier, Marcel Breuer, Albers foundation, Atelier Areti, Gwendolyn and Guillane Kerschbaumer, Muller Van Severen, Lucie Kass, Jonathan Alexandre, Henning Larsen Architects, Museum Louvre-Lens, Philippe Chancel, Architekturbüro SCAU + Relief Architecture, Architekturbüro Kaan + Pranlas-Descours, de Alzua+, Nacarat, Pascale Venot, Luxigon, Oppenheim architecture + design, Inga Sempé, Lagranja design + MLA Architects, Eulalia Castells, Architekturbüro Rudy Ricciotti, René Habermacher, Philippe Ruault, Olivier Amsellem, Ionna Vautrin, Ateliers Jean Nouvel, Hines, Jean-Paul Viguier und Partner, Takuji Shimmura, Zaha Hadid Architects, Hufton + Crow, Herzog & De Meuron, Jaspers-Eyers Architects, Philippe van Gelooven, Constance Guisset, Hotel Royal Hainaut.





## Kunstobjekt oder **OBJEKT- KUNST**

1917 brachte er ein simples Urinal ins Museum und machte dadurch einen Gebrauchsgegenstand zum Designobjekt. Marcel Duchamp, für manche Kunsthistoriker der Begründer der zeitgenössischen Kunst, prägte seine Zeit.

Street Art und Design, mehr denn je durch diesen neuen Ansatz beeinflusst, besetzen die gleichen Orte, verwenden die gleichen Muster und erfinden neue Nutzungsformen - und schlagen ständig Brücken zwischen Ästhetik, öffentlichem Raum und Funktionalität.

Ähnlich wie die Street Art verleihen die von DELABIE entworfenen Produkte dem Gebrauch und dem öffentlichen Raum eine ästhetische Dimension - mit einem klaren Ziel: Schönheit im Alltag für jedermann.





**100 JAHRE BAUHAUS**  
 Rückbesinnung und Minimalismus. Einfachheit und Nützlichkeit. 100 Jahre nach seiner Verkündung ist das Bauhaus-Manifest immer noch aktuell. Kunst trifft auf Handwerk und reißt Grenzen ein. Materialien werden auf neuartige Weise verwendet, Techniken angepasst und Gegenstände neu überdacht. Man eignet sie sich wieder an und verleiht ihnen eine neue Nüchternheit.

6



3



4

# Happy BAUHAUS



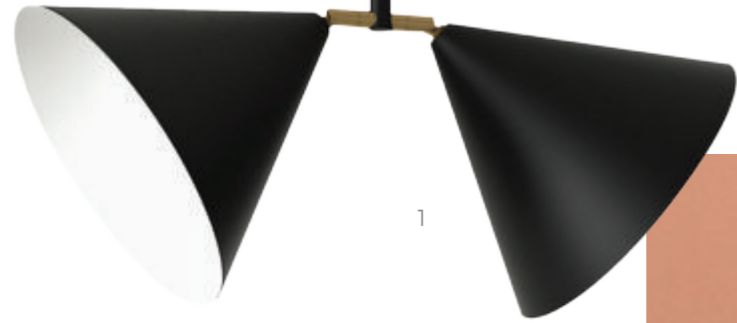
5

7

1. Staatliches Bauhaus, Walter Gropius | 2. Hängelampe Calée 2, Pool, für Studio Garnier  
 3. Elektronische Waschtisch-Armatur TEMPOMATIC 4, DELABIE | 4. S32, Marcel Breuer (Mart Stam, 1929/30)  
 5. Nesting Tables, Josef Albers (Reproduktion des Designs von 1927)



# Traute ZWEISAMKEIT



1



3



4



2



5

### DOPPELT HÄNGT BESSER

Zu zweit läuft es besser. Gegenstandspaare zu entwickeln schafft Gemeinsamkeit und wirkt ergänzend statt gegensätzlich. Eine Zweierbeziehung aus Funktionalität und Ästhetik. Ein Design, bei dem eins das andere ergänzt und Gegenstände, einmal zum Leben erweckt, zusammen auftreten.

# Games of THRONES

„DAS IST KEIN WC.“  
DAS IST VIEL MEHR.  
DIE BEGEGNUNG VON ÖKOLOGIE UND DESIGN.  
DIE VEREINIGUNG VON GUT UND SCHÖN.  
KUNST VON DELABIE.



Becken aus Edelstahl, ohne Schweißnähte,  
in elegantem Design.  
Minimaler Platzbedarf, maximale Wirkung.

Abgebildetes Produkt von DELABIE:  
WC wandhängend aus Edelstahl S21 S (Art. 110310)





DOSSIER

# LILLE, WELTDESIGNHAUPTSTADT 2020

## WELTSTADT IN NORDFRANKREICH

Nach Mexiko-Stadt, Taipeh und Helsinki setzte sich Lille, die stolze Metropole in Nordfrankreich, in der Endausscheidung gegen Sydney durch und wurde zur Weltdesignhauptstadt 2020 gekürt.

Im Stadtbild gewinnt der Begriff Design die ursprüngliche Bedeutung zurück, die er in der englischen Sprache hat, nämlich ein Projekt in seiner Gesamtheit zu entwerfen und zu gestalten. Über die greifbaren und ästhetischen Aspekte des Objekts hinaus gilt es die Metropole in einem ambitionierten urbanen und architektonischen Umfeld zu betrachten, aber auch daraufhin zu wirken, den Alltag der in ihr lebenden Menschen zu verbessern – ein ausgewogenes Verhältnis aus wirtschaftlicher Entwicklung, nachhaltiger Ausstattung und neuem architektonischen Kulturerbe.



# Archi NATUR

**SØREN ØLLGAARD**  
ARCHITEKTURBÜRO HENNING LARSEN  
KOPENHAGEN (DÄNEMARK)

SØREN ØLLGAARD, DÄNISCHER ARCHITEKT MIT EINEM FAIBLE FÜR FRANKREICH, VERRÄT UNS MEHR ÜBER SEIN ROMANTISCHES VERHÄLTNISS ZUR ARCHITEKTUR. EIN GEFÜHL FÜR DIE NATUR, DAS SICH AUS SEINER UMWELT SPEIST.

## Was für eine Philosophie vertritt Ihr Architekturbüro?

**Søren Øllgaard:** Henning Larsen Architects verfolgt einen inklusiven Ansatz, der sich am Verständnis der Dinge ausrichtet: Welchem Zweck, für wen und für was werden unsere Bauten dienen? Natürlich denken wir dabei auch an die Form, aber Priorität hat die Integrationskraft unserer Projekte, damit wir ihre Existenz sowie das Leben im Inneren und außen herum optimal gestalten.

## Wie gehen Sie bei Ihrem Schöpfungsprozess vor?

**S. Ø.:** Ich lasse mich von der Natur inspirieren, vom Weg der Sonne und der Winde, vom Wandel der klimatischen Bedingungen, der sich störend auf die menschliche Umwelt auswirkt. Zu Beginn eines jeden Projekts vergewissere ich mich, ob das, was wir bauen, in der heutigen Welt Bestand haben wird. Das sind sowohl ästhetische als auch wissenschaftliche Überlegungen. In der Architektur werden Beziehungen Wirklichkeit.

## Sie haben das Projekt für den Verwaltungssitz der Métropole Européenne de Lille in die Wege geleitet. Was bietet das Projekt für sein städtisches Umfeld?

**S. Ø.:** Ziel war es, das Geschäftsviertel von Lille, in dem sich alle wichtigen Bürogebäude befinden, mit dem Rest der Stadt zu verbinden. Auch bei diesem Projekt geht es also um Anbindung, der Standort ist geprägt von seinen eigenen Einflüssen auf seine Umgebung. Die Gebäude sollen natürliche Bindeglieder sein, um starke und spürbare Synergien für die Personen zu schaffen, die dort einziehen werden.



**SITZ DES GEMEINDEVERBANDS MEL  
LILLE (FRANKREICH)**  
HENNING LARSEN ARCHITECTS (DÄNEMARK)  
KEURK ARCHITECTURE (FRANKREICH)

DIE NEUEN BÜROS DER MÉTROPOLE EUROPÉENNE DE LILLE HABEN IM BEGEHRTEN BIOTOPE QUARTIER BEZOGEN, EINEM SIEBENGESCHOSSIGEN GEBÄUDEKOMPLEX MIT 30.000 M<sup>2</sup>, DER URSPRÜNGLICH FÜR DIE EUROPÄISCHE ARZNEIMITTEL-AGENTUR (EMA) ENTWORFEN WORDEN WAR.

Der Bau des Ende 2019 übergebenen Gebäudekomplexes, der das Zentrum der kommenden Weltdesignhauptstadt sein wird, war mit Hochdruck betrieben worden.

In Übereinstimmung mit den umweltfreundlichen Ambitionen einer auf Nachhaltigkeit bedachten Metropole wird das von den Architekten von Henning Larsen Architects (Kopenhagen) und KeurK Architecture (Lille) entworfene Projekt – das die Zertifizierungen BREEAM (ausgezeichnet), BiodiverCity und E+C- anstrebt – den Passanten den Anblick eines atmenden Gebäudes bieten, das von terrassenförmig angelegten, hängenden Gärten durchzogen ist.

Auch die Innenräume des umweltfreundlichen Gebäudes weisen natürliche Werkstoffe wie Holz und Stein auf. Darüber hinaus wird es über ein zweigeschossiges Atrium sowie über offene Bereiche für Gastronomie, Entspannung und Coworking verfügen.

Installierte Produkte von DELABIE:  
Elektronisches Waschtisch-Ventil für Unterputzmontage BINOPTIC (Art. 379ENC)  
Elektronisches Waschtisch-Ventil BINOPTIC (Art. 388015)



**KUNSTMUSEUM LOUVRE-LENS  
LENS (FRANKREICH)  
ARCHITEKTURBÜRO SANAA (JAPAN)**

DAS PRÄCHTIGE GLÄSERNE BAUWERK MITTEN IN DER NATUR, ZWISCHEN HIMMEL UND MEER, IN DER 35 KM SÜDLICH VON LILLE GELEGENEN STADT LENS, WURDE IM DEZEMBER 2012 DER ÖFFENTLICHKEIT ÜBERGEBEN UND BEREICHERT DIE KULTURLANDSCHAFT DER FRANZÖSISCHEN REGION HAUTS-DE-FRANCE UM EINE NEUE SEHENSWÜRDIGKEIT.

Das Ziel dieses Ablegers des Pariser Louvre ist es, möglichst vielen Menschen die Kunstwerke des meistbesuchten Museums der Welt nahezubringen und den Blick auf eine im Umbruch befindliche Region zu lenken.

Ganz im Sinne der Schätze, die er in sich birgt, verdankt der Louvre-Lens die Poesie seiner klaren Linien den Architekten Kazuyo Sejima und Ryue Nishizawa vom Architekturbüro SANAA, die auch für das Institut für moderne Kunst im südfranzösischen Valence und das elegante Dior-Gebäude in Tokio verantwortlich zeichnen.

Der 360 Meter lange Gebäudekomplex mit viel Glas erweckt den Eindruck, inmitten des ihn umgebenden Landschaftsgartens zu schweben. Er hat drei Eingänge und soll ein für jedermann zugänglicher öffentlicher Ort der Stadt Lens werden. In diesem Sinne stehen alle seine Bereiche der Kommunikation, dem Austausch und der Begegnung zur Verfügung.



**Installierte Produkte von DELABIE:**  
Selbstschluss-Mischbatterie für Waschtisch TEMPOSOFT MIX (Art. 742100)  
Selbstschluss-Mischbatterie für Waschtisch TEMPOSOFT MIX 2 (Art. 742510)  
Installationssystem TEMPOFIX 3 für WC mit Selbstschluss-Druckspüler TEMPOFLUX 2 (Art. 578305DE + 578222)

**GEBÄUDE DES OBERSCHULAMTS LILLE  
LILLE (FRANKREICH)  
ARCHIREKTURBÜRO SCAU + RELIEF ARCHITECTURE**

EINE SYMBOLTRÄCHIGE ARCHITEKTUR FÜR DAS NEUE GEBÄUDE DES OBERSCHULAMTS, DIE DAS WESEN DER BILDUNG WIDERSPIEGELT - VON DER BASIS DES BAUWERKS AM VORPLATZ BIS ZUM GIPFEL, WO EIN AUSGEDEHNTER DACHGARTEN FÜR WELTOFFENHEIT STEHT. LILLE ALS STADT VON WELT.



Mit seiner Fassade aus Glas und anthrazitfarbenem Stein schwingt sich das neue Gebäude des Oberschulamtes Lille - an den Turm von Babel erinnernd - inmitten der nordfranzösischen Metropole empor.

Das spiralförmig angelegte Gebäude mit seiner Innenlandschaft und einem begehbaren Dach bietet Besucherinnen und Besuchern mehrere thematische vielfältige Bereiche - bepflanzen Hügeln, sonnige Terrassen und Aussichtsterrassen mit Blick auf die Stadt. Letzter Schliff wird ein zwanzig Meter langer Überhang sein, der dem Bauwerk ein einzigartiges Gleichgewicht verleiht.

**Installierte Produkte von DELABIE:**  
Elektronische Waschtisch-Mischbatterie TEMPOMATIC MIX 4 (Art. 490106)  
Elektronische Waschtisch-Mischbatterie BINOPTIC MIX (Art. 378MCH)  
Selbstschluss-Duschelement SPORTING 2 (Art. 714700)  
Elektronisches Duschelement mit Thermostat SECURITHERM (Art. 792504)  
sowie weiteres Zubehör

**HANDWERKSKAMMER  
LILLE (FRANKREICH)  
ARCHITEKTURBÜRO KAAN + PRANLAS-DESCOURS**

TRANSPARENT, MINIMALISTISCH, EINFACHES VOLUMEN. MIT SEINER LANGEN GLASFASSADE HAUCHT DAS GEBÄUDE DER HANDWERKSKAMMER LILLE EINER EHEMALIGEN INDUSTRIEBRACHE NEUES LEBEN EIN.

Mit seiner durch seine monolithische Form noch verstärkten radikalen Silhouette weist das quadratische Gebäude mit einer Seitenlänge von jeweils 80 Metern und einer Höhe von 25 Metern durchaus Nuancen auf.

Die Vertiefung zwischen Erdgeschoss und Obergeschoss durchbricht den Eindruck von Strenge, der durch die allgegenwärtigen, mit Aluminiumrahmen eingefassten Fenster erzeugt wird, und schafft somit eine schützende, ruhige Umgebung.

**Installierte Produkte von DELABIE:**  
Selbstschluss-Ventil für Waschtisch TEMPOMIX (Art. 795100)  
Selbstschluss-Duschkombination TEMPOMIX (Art. 790006)  
sowie weiteres Zubehör



# Grünes Band

EINE WASSERERSPARNIS VON 85 %! DAS ERREICHT DIE SELBSTSCHLUSS-MISCHBATTERIE TEMPOMIX 3 FÜR WANDMONTAGE VON DELABIE, EIN WAHRER GENIESTREICH. ABER KEINESWEGS EIN SCHLAG INS WASSER, WENN MAN AN DIE ZUKUNFT UNSERES PLANETEN DENKT.



DELABIE sorgt sich um alle Nutzerinnen und Nutzer und hat sich für eine besonders leichte Betätigung entschieden: Auch mit einer mehr oder weniger schweren Behinderung kann die Armatur umstandslos bedient werden. Und auch wenn das Design einfach erscheinen mag, so verbirgt es umso besser die Innovation. Eine Wand reicht aus und der Wasseranschluss verschwindet!

Abgebildetes Produkt von DELABIE:  
Selbstschluss-Mischbatterie für Waschtisch TEMPOMIX 3 (Art. 794055)



Foto: ©Architektbüro: de Alzua, Lille

## Lille wie bei MAMA

MAMA SHELTER  
LILLE (FRANKREICH)  
JALIL AMOR



### DESIGN IST ANGESAGT

Lille hatte bereits seine berühmten Waffeln von Méert und den größten Trödelmarkt Europas - nun hat es noch eine weitere Institution aufzuweisen: The Mama Shelter.

Die angesagte französische Boutique-Hotel-Marke öffnet ein neues Haus in der kommenden Weltedesignhauptstadt 2020.

Mama Shelter, das ist die Avantgarde des Hotelwesens, Luxus zu erschwinglichen Preisen in spielerischer und angesagter Atmosphäre.

Der Standort im Herzen der Stadt, unweit der beiden Bahnhöfe Lille Flandres und Lille Europe sowie in der Nähe des Geschäftsviertels Euralille ist ideal. Es ist Teil eines umfassenderen Projekts neben einer ehemaligen Kaserne mit Boutiquen, Büros und einem Panoramarestaurant. Entworfen wurde es von Jalil Amor, einem ehemaligen Schüler von Philippe Starck, der bereits mehrere Mama-Shelter-Hotels (Prag, Rio de Janeiro, Belgrad u. a.) auf seinem Konto verbuchen kann, aber es hat eine ganz eigene persönliche und wie immer markante Note, innen wie außen. Es besteht kein Zweifel, dass es bald der neue Ort sein wird, an dem man gewesen sein muss.

### Die im Hotel installierten Produkte von DELABIE:

Selbstschluss-Mischbatterie für Waschtisch TEMPOMIX 3 (Art. 794100)  
Brause-Thermostatarmatur SECURITHERM (Art. H9741)  
Duschklappsitz mit Fuß (Art. 510400)  
Handlauf L-Form, Nylon (Art. 5071N) sowie weiteres Zubehör





# Geometrische VIELFALT

NET-PARK-TURM  
MANILA (PHILIPPINEN)  
OPPENHEIM ARCHITECTURE + DESIGN

**AUF DEN PHILIPPINEN IST MAN SEINER ZEIT VORAUSS**  
Drei der Nachhaltigkeit verpflichtete Glastürme: Das Mixed-Use-Projekt „Net Metropolis“ von TNG (The Net Group) in Manila ist ein Vorzeigeprojekt in der asiatisch-pazifischen Region. Die vom berühmten Schweizer Architekturbüro Oppenheim Architecture + Design entworfenen Gebäude beherrschen die Elemente und fügen sich einwandfrei in die Umgebung ein.

Von der Ausrichtung der Gebäude bis hin zu ihrem Design wurde bei jedem Detail auf optimale Nachhaltigkeit geachtet. Die Analyse der Sonneneinstrahlung und der Aussicht führten zu einer unterschiedlichen Ausrichtung jedes einzelnen Gebäudes.

Optimale Lichteinstrahlung, passives Beschattungssystem, vertikale Windkraftanlagen, Wiederverwertung von Regen- und Kondenswasser aus der Klimaanlage für die begrünten Bereiche u. a. Da ist es nicht verwunderlich, dass der 2016 fertig gestellte Gebäudekomplex Net Park mit seinen 38 Etagen die Auszeichnung „5 Star Best Commercial High-Rise Development“ bei den International Property Awards erhalten hat und dabei ist, im BERDE Green Building Rating System mit der Höchstnote 5 zertifiziert zu werden.



INGA SEMPÉ

# SCHLICHT und vielfach

EINFACH, ABER NICHT SCHMUCKLOS – PRÄZISE, ABER NICHT PREZIÖS – TRAUMHAFT, ABER VOR ALLEM PRAKTISCH: DIE WOHL DURCHDACHTE ARBEIT DER PARISER DESIGNERIN INGA SEMPÉ IST HEUTE ÜBERALL GEFRAGT, VON DER ELEGANTEN METROPOLE MAILAND BIS INS SKANDINAVISCH NÜCHTERNE HELSINKI.



Als ich klein war, wollte ich immer wissen, wer hinter all diesen Erfindungen steckte.



Die ehemalige Stipendiatin der französischen Akademie der Schönen Künste in der Villa Medici in Rom mit einem Abschluss an der École nationale supérieure de création industrielle hat nie viel von der Pariser Angewohnheit gehalten, ausschließlich in Kategorien zu denken und eher ein Design zum Vorzeigen über alles zu loben als sich um handwerkliche Qualität zu sorgen. Und sie hält mit ihrer Meinung nicht hinter dem Berg. Industriedesign ist für sie längst nicht nur ein Detail im Schaffensprozess, sondern ein komplexer und spannender Teil ihrer Arbeit, der darin besteht, technische, wirtschaftliche und ästhetische Aspekte in Gegenstände einfließen zu lassen, die anschließend auf der ganzen Welt von tausenden Menschen gekauft werden.

#### Wie sind Sie zum Design gekommen?

**Inga Sempé:** Als Kind bastelte ich mir oft Gebrauchsgegenstände zusammen: Streichholzschachteln, Kartenspiele usw. Ich habe mich immer dafür interessiert, wer solche Gegenstände einst erfunden hat. Als ich klein war, wollte ich immer wissen, wer hinter all diesen Erfindungen steckte. Außerdem wunderte ich mich, wie das dann überall auf der Welt genauso nachgemacht werden konnte.

#### Was waren Ihre Schlüsselerlebnisse?

**I. S.:** Besonders viel gelernt habe ich in meinem Praktikum bei Marc Newson – dem Vater des Embryo Chair und der Apple Watch – über die Notwendigkeit, die technische Expertise eines Projekts zu beherrschen. Sonst zwingen einem andere ihre Entscheidungen auf.

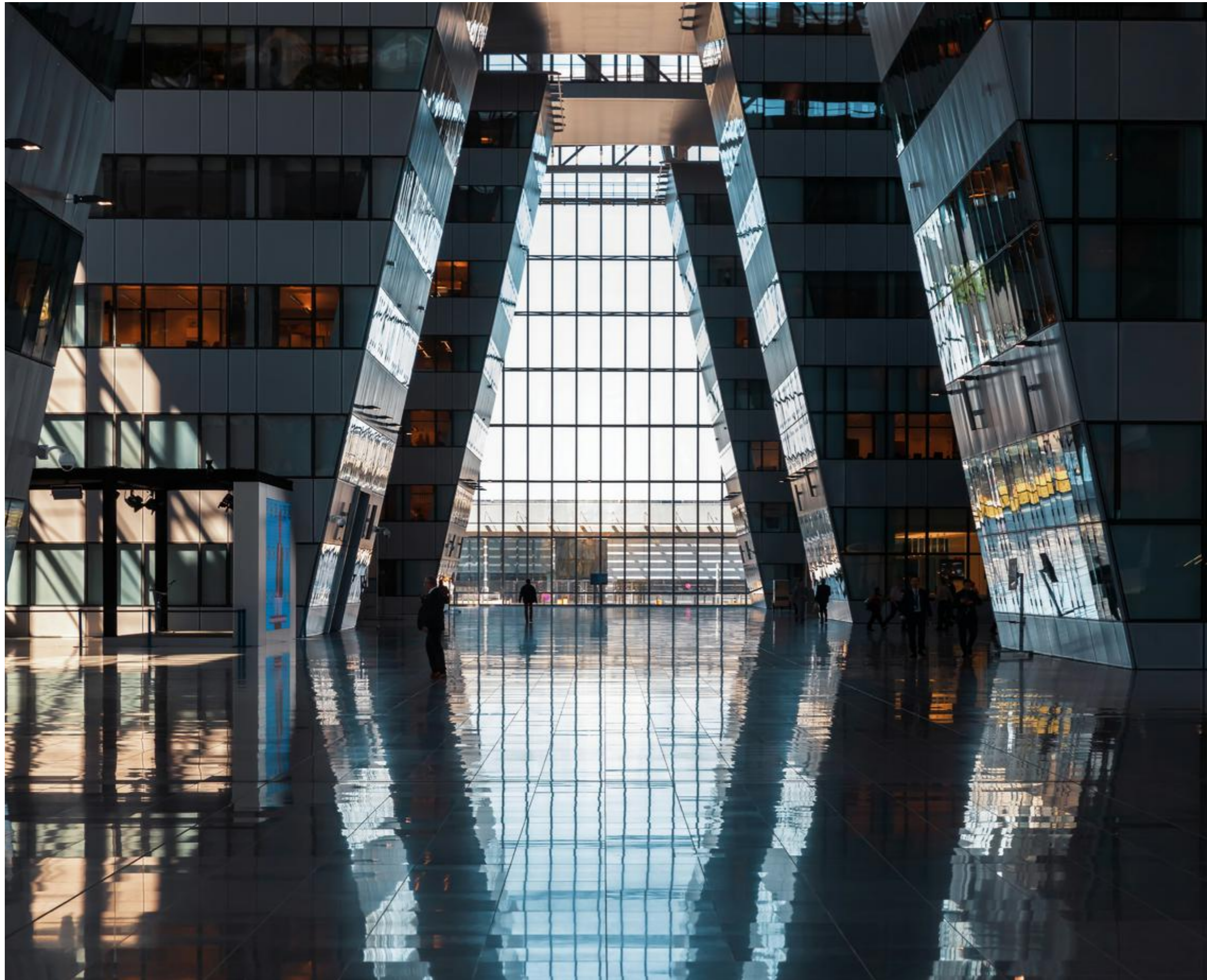
#### Was ist für Sie ein gelungenes industrielles Produktdesign?

**I. S.:** Seit dem 19. Jahrhundert wurden sowohl geniale technische Meisterwerke als auch Abscheulichkeiten geschaffen. Sobald man ein intelligentes, schönes und in den industriellen Wirtschaftsprozess integriertes Produkt schafft, ist es für mich gelungen!

#### Welchen Kultgegenstand hätten Sie gern erfunden?

**I. S.:** In dem Zusammenhang erwähne ich oft die runden Türknäufe aus Porzellan. Sie sind elegant, aber preisgünstig, schön anzusehen und angenehm zu berühren. In den Öfen wurden sie intelligenzweise zwischen den Porzellantellern gebrannt.





# ALLIANZ

## aus Glas

NATO-HAUPTQUARTIER  
BRÜSSEL (BELGIEN)  
ARCHITEKTURBÜRO SKIDMORE,  
OWINGS & MERRILL + ASSAR ARCHITECTS

### GLÄSERNE HAND IM ANGEPASTEN HANDSCHUH

Die NATO wird klimafreundlich und transparent – mit Hilfe von Assar Architects, einem Brüsseler Zusammenschluss von Architekten, und dem Architekturbüro Skidmore, Owings & Merrill (SOM) aus Chicago. Die Einheit und Flexibilität symbolisierenden, ineinander greifenden Gebäudeflügel unterstreichen den Aspekt von Umweltfreundlichkeit und Technologie.

Nach einer Bauzeit von sieben Jahren setzt der neue Hauptsitz der NATO in Brüssel auf Nachhaltigkeit. Die 72.000 m<sup>2</sup> Fensterfläche sind eine technische Meisterleistung und die Gesamtfläche von 254.000 m<sup>2</sup> hat einen anpassbaren Grundriss. Die drei Hauptkriterien waren Sicherheit, Energieeffizienz und Ästhetik. Versprochen ist versprochen: Die verstärkten Fenster gewährleisten einen hohen Solargewinn und bieten eine optimale Wärmeisolierung. Der Lichteinfall ist maximal, der Energieverbrauch minimal. Die geschwungenen Linien des Gebäudes erleichtern die Wasserrückgewinnung, die 90 Prozent des Bedarfs innerhalb und außerhalb des Gebäudes deckt. Operation ausgeführt.

Installierte Produkte von DELABIE:  
Drehbarer Stützklappgriff aus Edelstahl (Art. 5163P1)  
Flüssigseifenspender (Art. 6580 + 729012)  
sowie weiteres Zubehör



# One, two, sea: LED IT BE!

EINKAUFSZENTRUM GRAVITY  
HONGKONG (CHINA)  
LAGRANJA DESIGN + MLA ARCHITECTS

## RAUMSCHIFF AM MEER

Abflug nach Hongkong. Mit den Piloten von Lagranja Design. Im Vordergrund ihrer Projekte steht immer der Kontext, der Standort, die Umgebung. Welche Stadt würde sich also besser für solch ein kühnes Projekt eignen als Hongkong? Das Hochhaus wurde aus aufeinander gestapelten Einheiten mit futuristischer LED-Beleuchtung gebaut und erwacht in seinem Herzen zum Leben mit Muscheln, Krebsen, Fahrrädern, Raketen und Zahnbürsten.

Das etwas andere Design von Lagranja nimmt uns mit in eine Fantasiewelt mit bunten, digitalen und absolut modernen Innenräumen. Die Einheiten wurden zwar neutral gelassen, damit jeder Mieter sie nach seinem Geschmack einrichten kann, aber das Parkhaus, die Eingangshalle, die Aufzüge und die Waschräume entführen uns in andere Welten. Der Boden aus poliertem Beton spiegelt die Flächen aus glänzendem Stahl wider, während die mit Spiegeln ausgestattete Decke die türkisfarbenen und grünen Farbtöne der Etagen reflektieren. Und da Zukunft mit Innovation einhergeht, ist das Gebäude mit einem äußerst platzsparenden Druckspülsystem für WC ausgestattet, bei dem Meerwasser verwendet wird. So werden sowohl Trinkwasser als auch Bürofläche gespart, zwei in dieser Stadt äußerst knappe Ressourcen. Fortsetzung folgt ...



Berührungslos. Beim WC-Druckspüler TEMPOMATIC mit Präsenzerfassung über Infrarotsensor lässt sich die Durchflussmenge einstellen. Die ebenso ausgeklügelte wie diskrete Scheibe fügt sich so gut in die Wand ein, dass man fast ihre technische Leistung übersieht!

**Installierte Produkte von DELABIE:**  
WC-Druckspüler TEMPOMATIC WC (Art. 463030)  
Elektronisches Waschtisch-Ventil BINOPTIC (Art. 378015)  
Elektronisches Waschtisch-Ventil für Wandmontage BINOPTIC (Art. 379ENC)





# BETON mit Köpfchen

RUDY RICCIOTTI  
ARCHITEKTURBÜRO RUDY RICCIOTTI  
PARIS (FRANKREICH)

RUDY RICCIOTTI STELLT SOWOHL SCHLAGFERTIGKEIT ALS AUCH SINN FÜR ÄSTHETIK UNTER BEWEIS. DER ARCHITEKT AUS DER SÜDFRANZÖSISCHEN STADT BANDOL HAT ES BEI DER FILIGRANEN ARBEIT MIT BETON ZUM MEISTER GEBRACHT UND LÄSST ZWISCHEN KURVEN UND SPITZEN DEN ZEMENT SPRECHEN. DAS „MUSEUM DER KULTUREN EUROPAS UND DES MITTELMEERRAUMS (MUCEM)“ IN MARSEILLE, DAS COCTEAU-MUSEUM IN MENTON, DIE ABTEILUNG FÜR ISLAMISCHE KUNST IM LOUVRE, DER „SCHWARZE PAVILLON“ IN AIX-EN-PROVENCE – JEDES DIESER FEINGLIEDRIGEN UND SYMBOLTRÄCHTIGEN WERKE IST EINE ODE AN DIE SCHÖNHEIT. EIN DIREKTES GESPRÄCH ANLÄSSLICH DES ERSCHEINENS SEINES NEUEN BUCHES L'EXIL DE LA BEAUTÉ BEIM VERLAG TEXTUEL\*.

26

**Die Welt von Rudy Ricciotti ist der Beton. Sie machen etwas schönes und kühnes aus dem, was andere als kalt empfinden. „Beton und Spitzenhäubchen“, ist das Ihre Devise?**

**R.R.:** In der Architektur mache ich keine Wortspiele; ich versuche in erster Linie fehlerfreie Sätze zu bilden. Aber eine Geschichte zu erfinden erfordert von Zeit zu Zeit weibliche Präsenz. Im Laufe der Zeit und wissenschaftlicher Bemühungen sind meine Arbeiten femininer, feingliedriger geworden. In der Weiblichkeit steckt eine konstruktive Erzählung, eine sozusagen auf die Spitze getriebene wissenschaftliche Erfahrung.

**Geht es in der heutigen Architektur auch darum, ein neues Zeitgefühl zu schaffen, einen wenn auch flüchtigen Bruch in Raum und Zeit für den Betrachter?**

**R.R.:** Eine Erzählung erfordert Beständigkeit, keinen Bruch. Es ist von wesentlicher Bedeutung, eine Geschichte zu erzählen, um das unvermeidliche Exil der Schönheit abzuwenden.

**Stadien, Museen und Universitäten in Lille, inzwischen mit dem Lillenum ein Einkaufszentrum und Museum – Ihre Bauwerke richten sich an sehr verschiedene Personengruppen. Welche Herausforderungen haben diese gemeinsam?**

**R.R.:** Gemeinsame Herausforderungen sind die Fachkompetenz der jeweiligen Berufe und die Möglichkeit, französisches Knowhow zu verteidigen sowie die, der lokalen Wirtschaftsstruktur gerecht zu werden.

**In einer Metropole ist auch der Fußgängerverkehr sehr wichtig. Welche Rolle spielt der Architekt für das Leben in einem Stadtviertel?**

**R.R.:** Der Architekt ist verantwortlich dafür, nachhaltige Schönheit und Würde zu schaffen. Der Maßstab des Fußgängers erscheint lächerlich angesichts des umfassenden Anblicks, der sehr viel gefühlvollere Gedanken eröffnet.

**Die Nutzung der Stadt und öffentlicher Orte beruht heutzutage auf neuen Verhaltensweisen und entspricht neuen Bedürfnissen. Stellen Sie auch den grundsätzlichen Trend fest, an öffentlichen Orten das Nützliche ansehnlich zu gestalten?**

**R.R.:** Das ist kein Trend, das ist eine Notwendigkeit. Die geradezu Unwohlsein hervorrufende Verunstaltung wirkt wie ein Virus. Ich stelle keine wirkliche Entwicklung fest. In Zeiten von Neurosen und der Abhängigkeit von Werbung, Markensymbolen und Konsumzwang schreitet der Pessimismus voran, trotz der talentierten französischen Architekten.

**Sie kämpfen dafür, sich nicht mit dem Exil der Schönheit abzufinden?**

**R.R.:** Sich für Schönheit zu entscheiden, wird heutzutage als Engagement, als Widerstand empfunden. Ich kämpfe gegen den Ausverkauf des Ästhetischen. Ich kann zwar Schönheit nicht definieren, aber ich weiß, was Hässlichkeit ist. Gegen die Verunstaltung der Städte und Landschaften zu kämpfen, ist das nicht auch eine Art von Patriotismus?

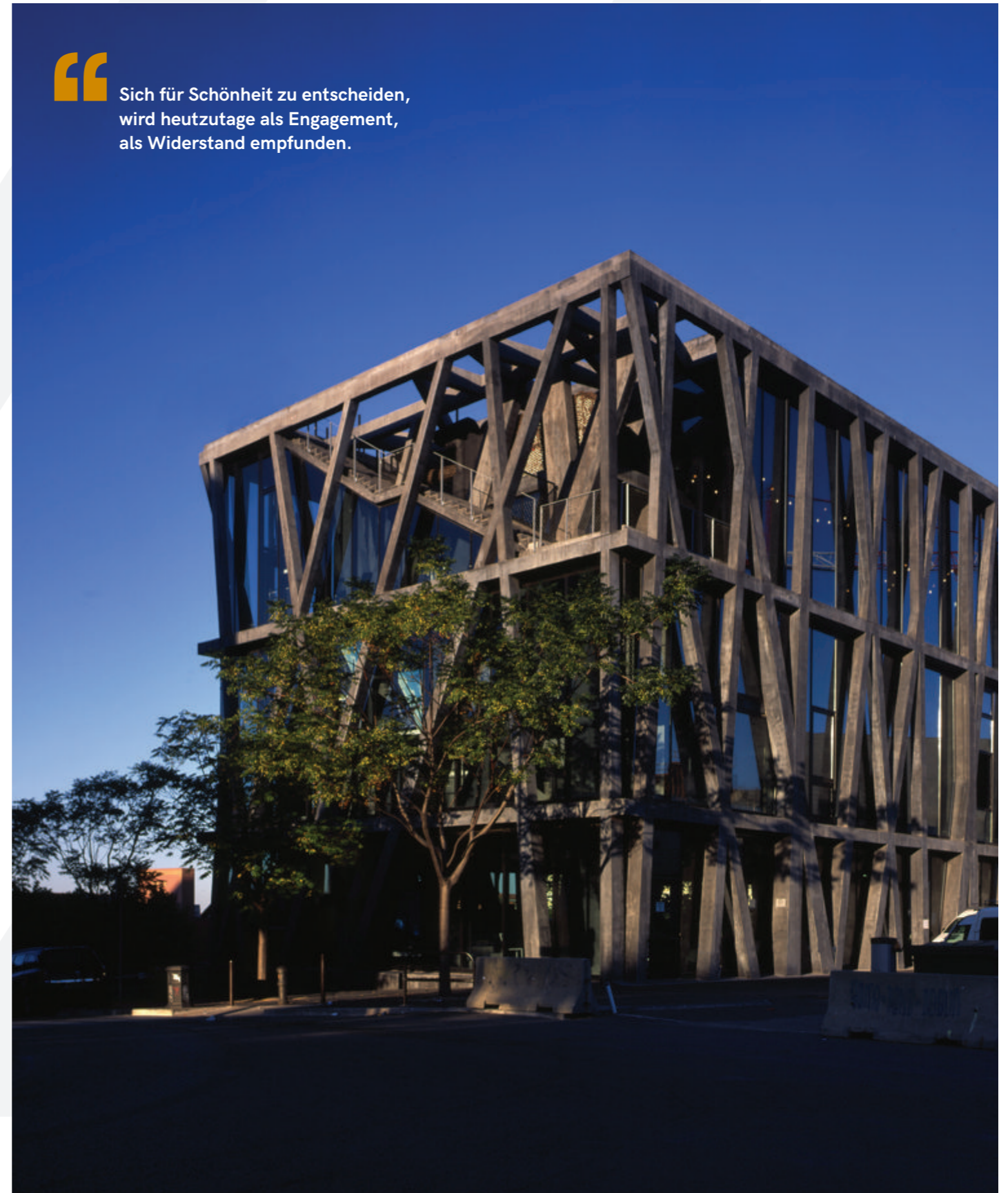
**Ihre Bauwerke weisen oft Produkte von DELABIE auf, kennen Sie die?**

**R.R.:** Ach ja, die Urinale! Das ist der Beweis, dass Marcel Duchamp französische Produkte lieferte! Was mir als Patriot durchaus recht ist!

\* L'exil de la beauté, Verlag Textuel, 2019  
Foto: ©René Habermacher



Sich für Schönheit zu entscheiden, wird heutzutage als Engagement, als Widerstand empfunden.



27





# Beton und SPITZEN- HÄUBCHEN

## VON WOGEN ÜBERDACHT

Wer hätte das für möglich gehalten: Faserbeton verleiht dem neuen Stadion seine Leichtigkeit. Der 2006 mit dem französischen Architekturpreis Grand Prix national d'architecture ausgezeichnete Rudy Ricciotti zeichnet für den Umbau des Stadions verantwortlich. Der für seine unorthodoxe Verwendung von Materialien bekannte Architekt nutzt ein weiteres Mal die Verbindung von Netzstruktur und Licht. Und so entsteht ein scheinbar wogendes, wie mit Waben durchsetztes Dach.

**JEAN-BOUIN-STADION  
PARIS (FRANKREICH)  
RUDY RICCIOTTI**

Im Jahr der Errichtung des MUCEM in Marseille baute Ricciotti eins der Stadien des künftigen Grand Paris um. Überraschen und sich absetzen – das war die Devise für ein Dach mit eher weiblichen Formen. Über den ästhetischen Aspekt hinaus beeindruckt es durch Technologie und Umweltfreundlichkeit. Solaranlage für die Beleuchtung, kohlenstoffarme Werkstoffe und Wasserrückgewinnung für die Bewässerung – auch der Sport wird grün. In der Vorfreude auf die Olympischen Sommerspiele 2024 und ihre Veranstaltungen ist das Jean-Bouin-Stadion bereits jetzt eine Sehenswürdigkeit.

**Installierte Produkte von DELABIE:**  
Selbstschluss-Duscheelement SPORTING 2 (Art. 714700)  
Elektronisches Waschtisch-Ventil TEMPOMATIC 2 (Art. 444000)  
Selbstschluss-Ventil für Waschtisch TEMPOSOFT 2 (Art. 740500)





**Ihre Entwürfe sind in erster Linie von Kurven geprägt. Ist das Ihr Markenzeichen?**

**Ionna Vautrin:** Das ist eine durchaus fruchtbare Beziehung. Ich entwerfe von jeher Gegenstände mit einem ausgewogenen Verhältnis aus Linien und organischen Formen. Manchmal versuche ich mich an radikaleren Ansätzen mit Ecken und Kanten, aber das entspricht nicht meinem Naturell. Mir liegt viel daran, den Gegenständen einen großzügigen und freundlichen Aspekt zu verleihen. Meine Produkte haben alle gemeinsame Gene und man kann sagen, dass sie mir ähneln!

**Ist die Schönheit eines Gegenstands ein notwendiger Aspekt?**

**I. V.:** Beim Entwerfen eines Gegenstands bin ich sehr auf Formen fixiert, wie eine Bildhauerin. Ich möchte ihm durch meine Arbeit etwas Sympathisches verleihen, ihn eine Geschichte erzählen lassen und Lust machen, Zeit mit ihm zu verbringen, denn schließlich wird er uns im Alltag begleiten. Durch meine Entwürfe versuche ich Gefühle auszudrücken, zu beruhigen. Design bedeutet auch, an sich selbst und an die anderen zu denken.

**Wie finden Sie das richtige Maß aus manchmal nüchternem industriellen Design und Ihrem Faible für stilistische Mischungen?**

**I. V.:** Ich bin zunächst einmal Bretonin und äußerst stur! Der persönliche Touch meiner Gegenstände ergibt sich auch aus Auseinandersetzungen. Als ich gemeinsam mit der SNCF eine Leuchte für den französischen Hochgeschwindigkeitszug TGV entwarf, waren die Herstellung und die intensive Nutzung eine große Herausforderung. Das zu bewältigen, ohne den ästhetischen und spielerischen Aspekt des ursprünglichen Projekts aufzugeben, auch das verleiht dem Gegenstand seine Kraft.

**Gibt es einen besonderen Gegenstand, den Sie gern verschönern würden?**

**I. V.:** Alles, was man normalerweise verbirgt, z. B. eine Heizung oder einen Warmwasserspeicher, technische Gegenstände, an denen die Designkultur bisher vorübergegangen ist.

**Was sind Ihre nächsten Projekte?**

**I. V.:** 2020 werde ich an zwei gemeinsamen Projekten arbeiten. Für September ist eine Capsule Kollektion für die Warenhauskette Monoprix geplant. Außerdem arbeite ich mit den Emmaus-Werkstätten im Bereich der Solidarwirtschaft zusammen. Für die habe ich eine Reihe von Statuetten aus Tischlereiabfällen entworfen.

IONNA VAUTRIN

# Einfühlsame Formen FARBBLICHE OPULENZ

INNERHALB WENIGER JAHRE KONNTE SICH IONNA VAUTRIN EINEN NAMEN MACHEN UND STRAHLENDE FREUNDLICHKEIT SOWIE SPIELERISCHE POESIE IN IHRE DESIGNS EINFLIESSEN LASSEN. SIE IST EINFÜHLSAM UND SPONTAN, BRINGT EIN LÄCHELN IN DIE INDUSTRIE UND LÄSST DIESE IN EINEM NEUEN LICHT VOLLER GEFÜHLVOLLER POESIE ERSTRAHLEN.



Das Verhältnis der jungen französisch-spanischen Designerin zu Gegenständen war zunächst vom Tastsinn geprägt. Nach Entwürfen für den Schuh des 21. Jahrhunderts für den spanischen Hersteller Camper und einer Zusammenarbeit mit dem berühmten Mailänder Designer George Sowden für Moulinex und Tefal kehrte Ionna nach Paris zurück und arbeitete für den Pariser Verlag Bouroullec.

Sie wurde von der Stadt Paris mit dem Prix de la création ausgezeichnet und eröffnete ihr eigenes Designstudio. Zuvor hatte sie mit dem Entwurf der Tischleuchte Binic, die in Lampengeschäften inzwischen Kultstatus erlangt hat, ihr Meisterstück abgeliefert.





# Ein Frages des **STILS**

MAN SAGT, DER TEUFEL STECKE IM DETAIL. DISKRET,  
BÜNDIG, INNOVATIV: URINALSPÜLER WERDEN ELEGANT!

ICONIC AWARDS 2019, German Design Awards 2018, Muuz  
International Awards 2018 u. a.  
Mit mehreren Auszeichnungen und Nominierungen können sie sich sehen  
lassen. Ihre Oberfläche – Edelstahl satiniert, Edelstahl hochglänzend,  
weiß pulverbeschichtet oder schwarze Glaskeramik –  
ist edel, das Design ist nüchtern und zeitlos.  
Sie entscheiden, welche Ausführung zu Ihrer Einrichtung passt.



Vorgestellte Produkte von DELABIE:  
Selbstschluss-Urinalspüler TEMPOFLUX (Art. 778BOX + 778700)  
Elektronischer Urinalspüler TEMPOMATIC 4 (Art. 430PBOX + 430006)  
Elektronischer Urinalspüler TEMPOMATIC 4 (Art. 430PBOX + 430036)







Sie sind gedacht als Räume fürs Zusammenleben und dienen als neue Wahrzeichen der Metropolen.

DOSSIER

# HOCH H(IN)AUS IN FRANKREICH

35

## STAR TOWERS

Während der neue Großraum Paris langsam Gestalt annimmt, machen auch in anderen französischen Großstädten städtebauliche Projekte von sich reden – und sie gewinnen an Höhe.

Menschlicher, umweltfreundlicher, ästhetischer – inzwischen sind wolkenkratzerartige Hochhäuser zu architektonischen Vorzeigeobjekten der neuen „Weltstädte“ geworden. In der Vergangenheit noch das Symbol für seelenlose Betonlandschaften, fügen sie sich heute ins Stadtbild ein, ohne Brüche hervorzurufen. Sie sind gedacht als Räume fürs Zusammenleben und dienen als neue Wahrzeichen der Metropolen, entworfen für ihre Bewohner angesichts der Notwendigkeit nachhaltiger Stadtplanung.

Die neuen, von den berühmtesten Architekten der Welt entworfenen Wahrzeichen der Städte sind eine Lösung für die unabwendbare Zunahme der Bevölkerungsdichte. So baut auch das nordwestfranzösische Rennes wieder in die Höhe mit seinem ehrgeizigen 26-geschossigen Projekt Samsic, Toulouse hat den am Entwurf des One World Trade Center beteiligten Architekten Daniel Libeskind verpflichtet und Marseille schickt sich an, mit seiner von Jean Nouvel, Zaha Hadid und Hala Wardé entworfenen Skyline das neue Mekka der Architekten zu werden.





**TURM HEKLA  
PUTEAUX (FRANKREICH)  
JEAN NOUVEL**

DER UNERSÄTTLICHSTE ARCHITEKT SEINER GENERATION, JEAN NOUVEL, WOLLTE SEIT LANGEM SCHON IN DER BÜROSTADT LA DÉFENSE TÄTIG WERDEN UND WIRD DIESE BALD MIT EINEM NEUEN URBANEN SCHMUCKSTÜCK BEGLÜCKEN. SO WIRD ER ENDLICH AUCH DEM GRÖSSTEN GESCHÄFTSVIERTEL EUROPAS SEINEN STEMPEL AUFDRÜCKEN.

Nach den atemberaubenden Türmen 53W53 in New York und Torre Agbar in Barcelona wird der Tour Hekla eine Höhe von 220 Metern erreichen und als künftiges Wahrzeichen die berühmte Axe historique von Paris bereichern.

Die Fassaden dieses an einen Diamanten erinnernden Wolkenkratzers mit 48 Etagen weisen 14 km vor direkter Sonneneinstrahlung schützende Sonnenschutzlamellen auf, die ihm seine einzigartige Architektur verleihen und zum Wärmeschutz beitragen.

Als regelrechtes Schmuckstück aus Glas und Stahl wird das wegweisende Bauwerk auf einer Gesamtfläche von 76.000 m<sup>2</sup> auf allen Etagen Büros, Loggias und begrünte Terrassen beherbergen.

“**Dort erfand man das lange Zeit verachtete Bauen von Hochhäusern neu und ließ den immerhin 195 Meter erreichenden Wolkenkratzer spielerisch tanzen.**

**TURM MAJUNGA,  
PUTEAUX (FRANKREICH)  
JEAN-PAUL VIGUIER UND PARTNER**

WER HAT GESAGT, DASS HOCHHÄUSER VERALTET SIND? DER TOUR MAJUNGA IST ALLES ANDERE ALS EIN EINFÖRMIGES UND GLATTES BAUWERK UND FLÖSST DEM BAU WOLKENKRATZERARTIGER HOCHHÄUSER BEHERZT NEUES LEBEN EIN.

Entworfen wurde der Turm Majunga vom bedeutenden Architekturbüro Jean-Paul Viguiier und Partner. Dort erfand man das lange Zeit verachtete Bauen von Hochhäusern neu und ließ den immerhin 195 Meter erreichenden Wolkenkratzer mit seinen von Kopf bis Fuß im Zickzack verlaufenden Linien spielerisch tanzen. Der innovative Bau hat die jeweils höchste Kategorie („ausgezeichnet“) bei den Umwelt-Zertifizierungen BREEAM und HQE erhalten.

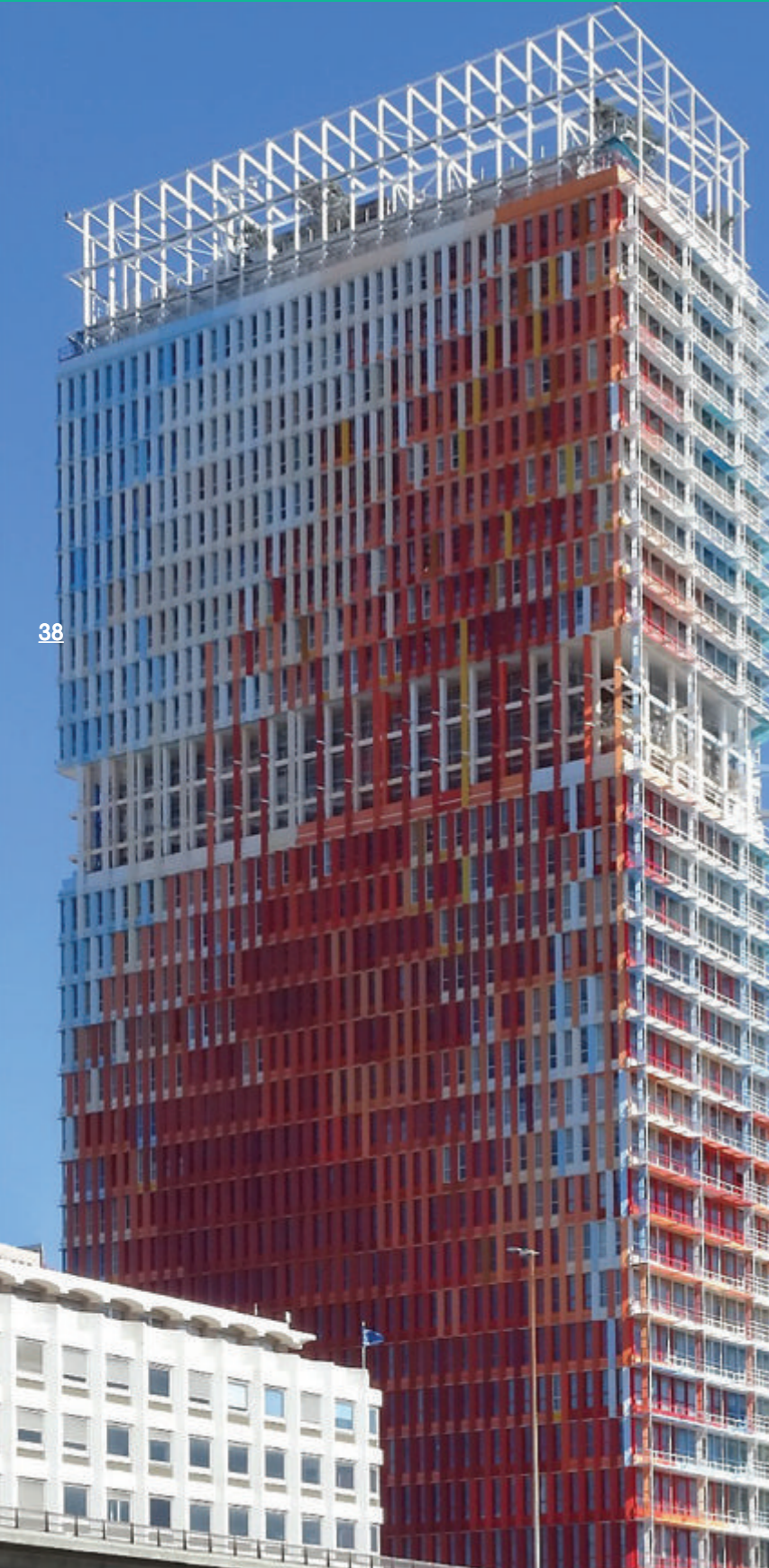
Foto: Viguiier - Takuji Shimamura

Installiertes Produkt von DELABIE:  
Elektronische Mischbatterie BINOPTIC MIX (Art. 379MCH)



ZAHA HADID, JEAN NOUVEL, HALA WARDÉ, YVES LION UND JEAN-BAPTISTE PIETRI - ALTE UND NEUE STARARCHITEKTEN SCHEINEN SICH IN MARSEILLE DIE KLINKE IN DIE HAND ZU GEBEN, UM VOM NEUEN GESCHÄFTSVIERTEL EUROMEDITERRANÉE AUF DAS MITTELMEER HINAUSZUBLICKEN. DIE HOCHHÄUSER HEISSEN LA MARSEILLAISE, PORTE BLEUE UND BALTHAZAR UND DAS SCHIFFFAHRTSUNTERNEHMEN CMA CGM IST IM BEGRIFF, MIT DEM TOUR MIRABEAU 2 BEREITS EIN ZWEITES BAUWERK ZU ERRICHTEN - EIN ÜBERBLICK ÜBER DIE ZU ERWARTENDE ARCHITEKTONISCHE ERNEUERUNG IN DER MEDITERRANEN HAFENSTADT.

38



Ein neuer Impuls für das Geschäftsviertel von Marseille.

**LA MARSEILLAISE  
MARSEILLE (FRANKREICH)  
JEAN NOUVEL**

Ein Hochhausprojekt ist undenkbar ohne den genialen Jean Nouvel und so hat Marseille ihm sein symbolträchtigstes Projekt anvertraut, La Marseillaise, immerhin der Name der französischen Nationalhymne. Ein rot-weiß-blauer Bau als neues stolzes Wahrzeichen der zweitgrößten Stadt Frankreichs. Er erinnert an den blauen Himmel, die weißen Wolken und die roten Ziegeldächer der Stadt und das Sonnenlicht spiegelt sich auf den glänzenden Sonnenschutzlamellen wider.

**TURM CMA CGM  
MARSEILLE (FRANKREICH)  
ZAHA HADID**

Der 147 Meter hohe gläserne Büroturm mit seinen weichen Kurven verleiht dem Geschäftsviertel von Marseille und dem Hafen der Stadt einen neuen Impuls. Die an den Bug eines Schiffes erinnernde Fassade deutet darauf hin, dass er den Hauptsitz der weltweit drittgrößten Containerschiff-Reederei beherbergt.

Foto: Hufon+Crow



DELABIE Ausatter  
für HOCHHÄUSER

**KEINE ARCHITEKTUR OHNE ARMATUR**

Der lange Zeit an öffentlichen Orten vernachlässigte Trend zum Design ist dort inzwischen hochaktuell. Hotels, Büros, Einkaufszentren und Flughäfen interessieren sich inzwischen sehr für ansprechende und benutzerfreundliche Sanitär-Ausstattungen.

Die Entwicklung innovativer, nachhaltiger und ästhetisch hochwertiger Produkte, ein niedrigerer Wasser- und Energieverbrauch, Übereinstimmung mit künftigen Hygienennormen – bei DELABIE gehört all das zur Unternehmenskultur, mit der öffentlichen Bereichen Tag für Tag ermöglicht wird, sich ihren neuen Herausforderungen zu stellen. Das ist ein in Frankreich und auf der ganzen Welt anerkanntes Markenzeichen: bemerkenswertes Design und einwandfreie Produkte.

**Green is beautiful**

Zahlreiche bekannte Architekten entscheiden sich für das äußerst vielseitige elektronische Ventil BINOPTIC. Design und Hightech vom Feinsten zeichnen dieses umweltfreundliche Produkt aus.

Wassersparnis von 90 %, Durchflussmenge einstellbar, berührungslos, programmierbare regelmäßige Hygienespülung gegen Bakterienwachstum, Präsenzerfassung, Auslauf mit glatten Innenflächen zur Begrenzung von Bakterienablagerungen. Ansprechend, funktionell und sparsam – ein wahrer Alleskönner!



Abgebildetes Produkt von DELABIE:  
Elektronisches Waschtisch-Ventil BINOPTIC (Art. 378015)

39



# Born to BE-LINE®

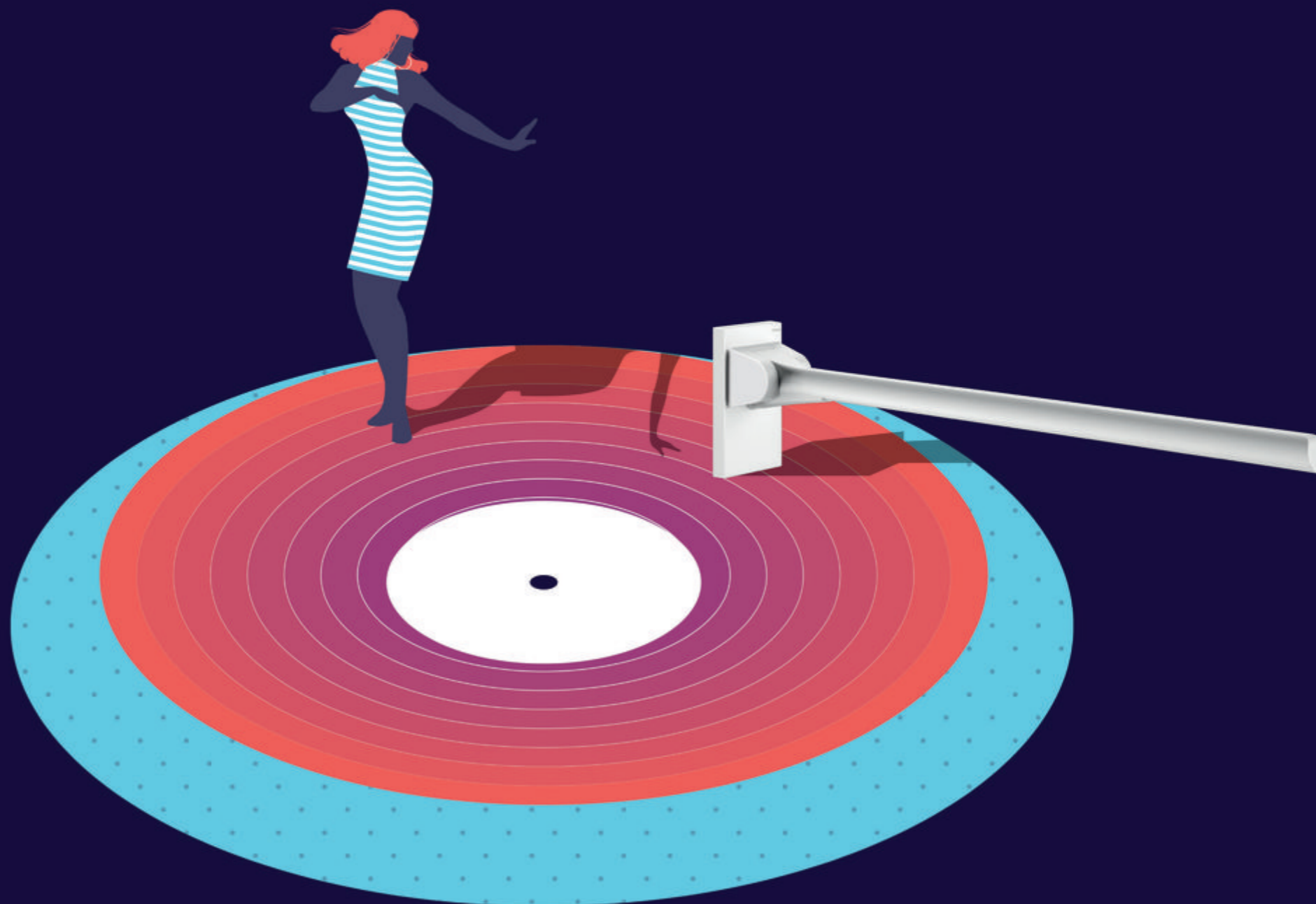
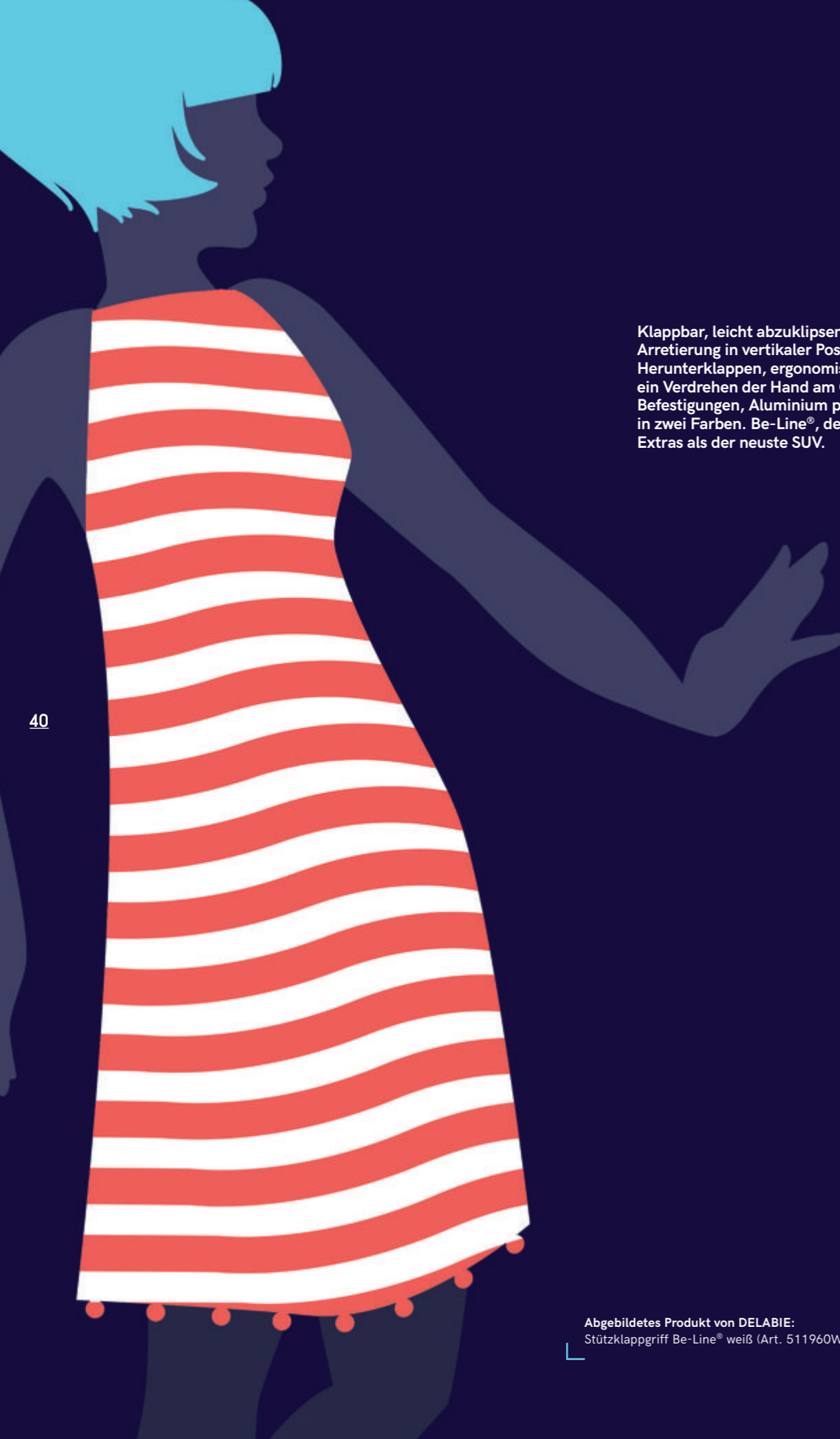
ENDLICH EIN PRODUKT FÜR PERSONEN MIT  
EINGESCHRÄNKTER MOBILITÄT, DAS ALLES  
ANDERE ALS GEWÖHNLICH IST! SCHLUSS  
MIT DEM SIMPLEN GRIFF, DIE STUNDE DES  
DESIGNS HAT GESCHLAGEN!

Klappbar, leicht abzuklipsen, mit Diebstahlsicherung,  
Arretierung in vertikaler Position, abgebremstes  
Herunterklappen, ergonomische flache Vorderseite, die  
ein Verdrehen der Hand am Griff verhindert, verdeckte  
Befestigungen, Aluminium pulverbeschichtet, verfügbar  
in zwei Farben. Be-Line®, der Stützklappgriff mit mehr  
Extras als der neuste SUV.

40

41

Abgebildetes Produkt von DELABIE:  
Stützklappgriff Be-Line® weiß (Art. 511960W)







# KULTUR Strudel

TAI KWUN  
HONGKONG (CHINA)  
HERZOG & DE MEURON

42

**HK VON H&deM**  
Mitten in Hongkong wirkt das neue Kulturzentrum Tai Kwun - chinesisch für „Große Wache“ - zwischen den Wolkenkratzern wie eine Oase mitten in der Wüste. Ein Ort der Entspannung inmitten einer der am dichtesten bevölkerten Städte der Welt, renoviert vom Basler Architektenduo Herzog & de Meuron.



43

16 Gebäude und 14.500 m<sup>2</sup> mit historischem Baubestand aus der britischen Kolonialzeit. Ein Gericht, eine Polizeiwache und ein Gefängnis wurden dank der Arbeit des ersten Duos, das 2001 den Pritzkerpreis erhalten hat, zu neuem Leben erweckt. Die Fassaden respektieren die Vergangenheit, die Innenräume blicken in die Zukunft, ebenso die beiden neuen Gebäude mit 1.500 m<sup>2</sup> aus zu hundert Prozent recyceltem Aluminium. Das „Zentrum für Kulturerbe und Kunst“ bietet auf vielfältige Weise einzigartige Erfahrungen, bei denen man das Gefühl für Raum und Zeit verliert. Designer-Boutiquen, Restaurants, Ausstellungsräume, Konzertsaal, Filmvorführraum - Herzog & de Meuron glänzen wieder einmal durch ihr großes Talent, kühne Entwürfe mit historischer Substanz zu verknüpfen.

**Installierte Produkte von DELABIE:**  
Elektronisches Waschtisch-Ventil BINOPTIC (Art. 378015)  
Papierhandtuchspender für Wandmontage (Art. 510601S)  
Flüssigseifenspende (Art. 729012)



# Klimawende AHOI!

RATHAUS 'T SCHEEP  
HASSELT (BELGIEN)  
JASPERS-EYERS ARCHITECTS +  
UAU COLLECTIV +  
ARCHITEKTURBÜRO MICHEL JANSSEN

## ARCHITEKTONISCHER UMBAU

Das bewusst zeitgenössische neue Rathaus im belgischen Hasselt, von den Bürgerinnen und Bürgern scherzhaft 't Scheep („das Schiff“) genannt, bietet dank seiner schrägen, glasbesetzten Fassade einen neuen Ausblick auf die Stadt. Mit seiner genialen Verbindung aus historischer und moderner Bausubstanz bietet das bei den European Property Awards ausgezeichnete Bauwerk mitten in der Stadt ein ganz neues Erlebnis und hat die Note „ausgezeichnet“ der Nachhaltigkeits-Zertifizierung BREEAM erhalten.

Ein Bauwerk mit einer Fläche von insgesamt 18.000 m<sup>2</sup>, entstanden durch eine Zusammenarbeit von Jaspers-Eyers Architects, UAU Collectiv und dem Architekturbüro Michel Janssen. Die schräge Wand mit einer spiegelnden Oberfläche überragt die ehemalige Reichswachtkaserne und bietet ein einzigartiges und sich je nach Tageszeit änderndes Schauspiel. Auch der Innenraum ist überwältigend: Der Panoramablick auf die Stadt gibt auch in den Büros den Ton an. Das Sockelgeschoss ist außen mit Bronzeplatten bestückt, im Inneren trifft man auf Filz und Holz. Damit ist die Devise klar: Wärme und Intimität. Ergänzt wird diese Ästhetik durch Solarmodule und ein System zur Nutzung der Erdwärme, wodurch das Bauwerk im Hinblick auf den Energieverbrauch praktisch autonom ist.

### Installierte Produkte von DELABIE:

Elektronische Waschtisch-Mischbatterien TEMPOMATIC 4 (Art. 490106 + 490100)  
Elektronisches Ventil und Mischbatterie für Waschtisch BINOPTIC (Art. 388015 + 388MCHLH)  
Selbstschluss-Duschelement mit Thermostat SECURITHERM (Art. 792314)





CONSTANCE GUISET

# Zauber der LEICHTIGKEIT

VOM OBJEKTDISEIGN ÜBER BÜHNENBILDER FÜR BALLETTAUFFÜHRUNGEN UND AUSSTELLUNGEN BIS HIN ZUR INNENARCHITEKTUR - DIE ÜBERSCHÄUMENDE INSPIRATION DER JUNGEN DESIGNERIN ERSTRECKT SICH ÜBER ALLE BETÄTIGUNGSPERICHEN KÜNSTLERISCHEN SCHAFFENS. DABEI FOLGT SIE STETS DEM MOTTO, GEFÜHLE UND NEUE WAHRNEHMUNGEN HERVORZURUFEN.



Constance Guisset wird von jeher von einer starken künstlerischen Empfindsamkeit angetrieben. Ihre Laufbahn begann sie als Geschäftsführerin der Pariser Galerie Nelson und des Studios von Erwan und Renan Bouroullec.

Ihre persönliche Entwicklung zwischen Kreation und poetischem Design veranlasste sie dazu, an der École nationale supérieure de création industrielle Industriedesign zu studieren und dort 2007 ihren Abschluss zu machen. 2008 erhielt sie den Grand prix du design de la Ville de Paris, 2010 den Audi Talent Award. 2017 richtete das Pariser Kunstgewerbemuseum Musée des Arts Décoratifs eine Ausstellung ihrer Werke aus, um ihren einzigartigen Ansatz aus experimenteller Forschung, ästhetischer Reflexion und künstlerischer Schöpfung vorzustellen. Dabei gehörte der Designer-Beruf eigentlich nicht zum Karriereplan der brillanten Studentin an der Wirtschaftshochschule ESSEC, außer dass sie sich einen sowohl intellektuellen als auch handwerklichen Beruf erträumte und schon als Kind von dem unstillbaren Wissensdurst angetrieben wurde, die Hintergründe der Herstellung, Geschichte und Verwendung von Gegenständen zu begreifen. Ein Gespräch mit einer der einflussreichsten französischen Designerinnen.



Sich die Ausstattung von Räumen vorzustellen ist etwas anderes als einen einzelnen Gegenstand zu entwerfen.

**Gleich zu Beginn Ihrer Karriere haben Sie die Lampe Vertigo entworfen, die nicht mehr vorgestellt zu werden braucht. Ist Constance Guisset eine Kultdesignerin?**

**Constance Guisset:** Wenn eine Lampe Kultstatus erreicht, gilt das dann automatisch auch für den Designer? Natürlich bin ich erfreut über den Erfolg der Leuchte, die mir nun nicht mehr gehört. Sie gehört ihren Nutzern. Zu sehen, wie ihre Nutzer sie sich aneignen, ist geradezu faszinierend.

**Sie verfolgen einen berufsübergreifenden Ansatz. Inwiefern unterscheiden sich Innenausstattung und Objektdesign voneinander?**

**C. G.:** Sich die Ausstattung von Räumen vorzustellen ist etwas anderes als einen einzelnen Gegenstand zu entwerfen. Man muss sich umfassend um das Ambiente kümmern, ein Gleichgewicht finden und sich in einen Raum einleben wie ein Fisch im Aquarium.

**Wie wichtig ist es für Sie, dem Alltag einen Hauch von Fantasie zu verleihen?**

**C. G.:** Wir begnügen uns allzu oft mit dem Alltäglichen. Industrielle Hersteller schneiden Bretter rechtwinklig zu und zwingen uns dazu, in einer Welt voller Ecken und Kanten zu leben. Meiner Meinung nach trägt meine Arbeit dazu bei, das zu verändern. Wir können uns mit unterschiedlichen Gegenständen umgeben, Überraschungen auslösen und Unebenheiten hinzufügen, die den Blick auf sich ziehen und uns erfreuen und faszinieren.

**Bühnengestaltung spielt in Ihrer Arbeit eine große Rolle. Wie gehen Sie an diese zauberhafte Gestaltung des Raumes heran?**

**C. G.:** Bühnengestaltung ist ein ganz eigener Bereich, in dem es um die Gestaltung eines Raumes geht, bei dem man im Dienst eines Choreografen, eines Kurators oder eines Künstlers Inhalte in Szene setzt. Dabei sind Gespräche und enge Zusammenarbeit von wesentlicher Bedeutung. Ich stelle mir jedes Mal Fragen nach Rhythmus, Zeitablauf, Begegnungen. Ich versuche eine Öffnung zu erreichen, eine andere Raumzeit für Gedanken.

**Ballettaufführungen, Ausstellungen, Hotelzimmer - was inspiriert Sie am meisten?**

**C. G.:** Jedes Projekt hat seine Eigenheiten und seine Reize, die einander übrigens ergänzen. So veranlasste mich z. B. das Bühnenbild für „Der Seiltänzer“ des Choreografen Angelin Preljocaj dazu, eine Lampe namens „Angelin“ zu entwerfen. Das sucht man sich nicht aus. Begegnungen inspirieren mich, ebenso wie Themen oder bestimmte Momente.

**Haben Sie bereits in Erwägung gezogen, öffentliche Räume zu gestalten? Und wenn ja, welchen?**

**C. G.:** Öffentliche Orte sind ganz besondere Räume. Egal, ob es sich um ein Hotel oder die Empfangshalle eines Museums handelt, ich genieße es jedes Mal, sie mit Gastfreundlichkeit und Leichtigkeit zu erfüllen. Ganz besonders gern würde ich ein Restaurant gestalten, wozu ich wahrscheinlich bald die Gelegenheit haben werde - und eine Bahnhofshalle.





# Jung- BRUNNEN

ROYAL HAINAUT HOTEL  
VALENCIENNES (FRANKREICH)  
MAES ARCHITECTES URBANISTES



## RUNDUM ERNEUERT

**Aus alten Sachen Neues machen – das ist der Trend der heutigen Tage. Und warum sollte das nicht auch für Hotels gelten? Das Royal Hainaut Hotel im nordfranzösischen Valenciennes ist das größte Renovierungsprojekt eines privaten, unter Denkmalschutz stehenden Bauwerks in Frankreich. Und nimmt uns mit ins Zeitalter der Aufklärung. Gleich am Eingang wird der Ton vorgegeben: eine meisterhafte 13 Meter hohe Struktur aus Glas und Metall überwölbt die moderne Lounge.**

Das auf Anweisung von Ludwig XV. errichtete Bauwerk war zunächst Hospiz und Gefängnis, dann Krankenhaus und steht seit dem 18. Juni 1945 unter Denkmalschutz. Nach zahlreichen Wendungen erweckte es schließlich das auf die Restaurierung historischer Bauten spezialisierte Unternehmen Financière Vauban wieder zum Leben und führte es mit ein paar geglückten Eingriffen ins 21. Jahrhundert. Eine äußerst gelungene Rundumerneuerung, bei der unterschiedliche Materialien klug eingesetzt wurden. Beeindruckende Volumen, intelligent genutzte Lichtverhältnisse, unbefangene Farbgebung – so bringt man die Vergangenheit auf gelungene Art und Weise zur Geltung.

**Installierte Produkte von DELABIE:**  
Selbstschluss-Duschelement TEMPOMIX (Art. 790310)  
Handlauf L-Form aus Edelstahl (Art. 5070GP2)  
Flüssigseifenspender (Art. 510586)





# Starker EINDRUCK

EIN WANDHÄNGENDES URINAL,  
BERÜHRUNGSLOS UND MIT UNSICHTBAREM  
ERFASSUNGSSYSTEM – MAN GLAUBT ZU TRÄUMEN.  
AUSSERDEM HAT ES STIL.  
DAS IST KEINESFALLS MAGIE, SONDERN EINFACH  
DELABIE.

**Oberfläche Edelstahl satiniert.  
Innovatives Erfassungssystem.  
Bakteriostatischer Werkstoff.  
Und die Innovation: ein intelligentes Hybrid-  
Spülsystem für einen äußerst niedrigen  
Wasserverbrauch. Hier kommt eine nachhaltige  
Alternative zu wasserlosen Urinalen:  
ein kleiner Schritt für DELABIE, eine große Geste  
für unseren Planeten!**

Abgebildetes Produkt von DELABIE:  
Edelstahl-Urinal mit Hybrid-Spülsystem HYBRIMATIC FINO  
(Art. 130000)



“  
Nutzungen neu erfinden.  
Leistung und Design-  
Knowhow im öffentlich-  
gewerblichen Bereich  
miteinander vereinen.

delabie.de



DOC150KDE - 06/2020